

3^{ème} édition du baromètre JPG

Les Français & le télétravail





Deux ans après le Covid, le télétravail est toujours d'actualité et est de nouveau évoqué comme une solution pour faire face aux défis actuels, comme la sobriété énergétique. Au regard de cette tendance qui perdure, JPG expert en mobilier et aménagement de bureau, a sondé, pour la 3^{ème} année consécutive, les actifs pratiquant le télétravail, pour mesurer les évolutions de leurs ressentis ainsi que les comportements des entreprises dans la gestion de leurs espaces de travail.

Si en 2022 la progression du télétravail n'est pas aussi évidente que les 2 années avec confinement, avec **33% des actifs qui ont pratiqué le télétravail vs 35%** en 2021 et **41%** en 2020, depuis 2021 le télétravail s'est généralisé et s'accompagne d'une plus grande souplesse avec un rythme moyen de 2 jours par semaine.

La fréquence et l'adhésion au télétravail a poussé les télétravailleurs à s'équiper un peu mieux pour améliorer leur confort :

- **80% des télétravailleurs interrogés** en 2020 déclaraient manquer d'équipement en télétravail, ils ne sont plus que **70%** en 2022.

Un constat que partage JPG aux vues de l'augmentation des ventes de chaises de bureau ces derniers mois. Si les entreprises participent un peu plus à l'équipement de leurs collaborateurs en distanciel, il reste encore une belle marge de progression puisque

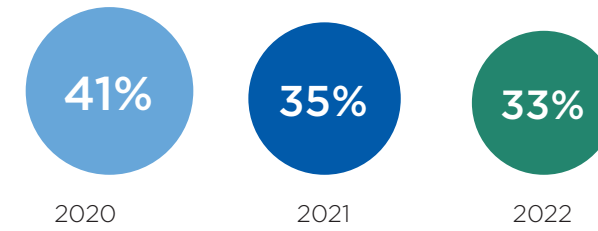
- **40% des télétravailleurs ont été aidés par leurs entreprises** en 2022 contre **30%** en 2021 et **25%** en 2020.

Avec 1 télétravailleur sur 2 qui déclare être plus productif lorsqu'il mixe présentiel et distanciel, pas question d'ignorer l'importance d'améliorer aussi les espaces de travail et l'aménagement des bureaux, particulièrement pour les entreprises qui ont opté pour des surfaces plus petites. **Les jeunes et les télétravailleurs issus des grosses entreprises sont par ailleurs ceux qui semblent être les plus exigeants vis-à-vis de leurs entreprises en matière d'amélioration de l'environnement de travail.**

Le contexte économique et écologique nous entraîne, et nous entrainera encore, à plus de flexibilité dans notre quotidien et particulièrement dans la vie professionnelle. JPG, au plus près des entreprises depuis 45 ans, sait ce qu'impliquent ces évolutions pour les entreprises et leurs collaborateurs et entend les accompagner au mieux dans ces changements, quel que soit le lieu de travail, pour que le bien-être et la productivité soient optimaux.

Qui sont les actifs qui télétravaillent en 2022 ?

➤ Actifs qui ont pratiqué le télétravail*

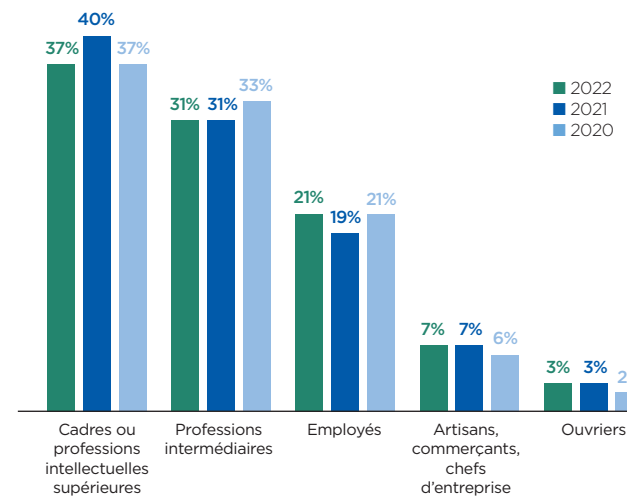


*Echantillon : 1 484 actifs interrogés (échantillon représentatif de la population active de plus de 18 ans)

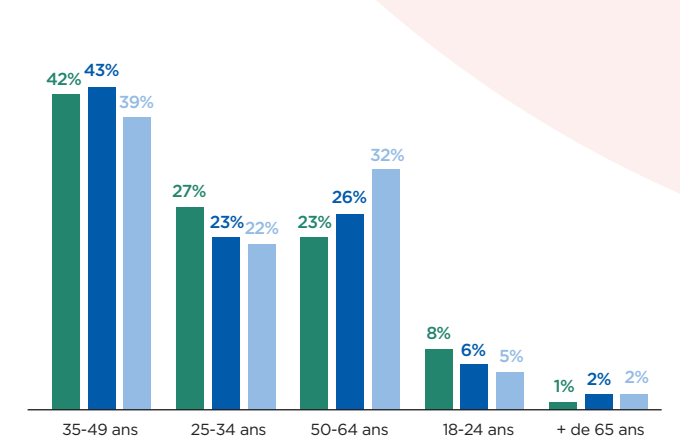


La répartition homme/femme des télétravailleurs est la même qu'en 2021 : **52% d'hommes** et **48% de femmes** vs **50/50** en 2020.

Télétravail/catégorie professionnelle



Télétravail/âge



Comme les années précédentes, **les cadres et professions intellectuelles supérieures** qui représentent **18% de la population active** et **37% des télétravailleurs, sont surreprésentés dans les pratiquants du télétravail** en 2022.

On observe **une surreprésentation des 35/49 ans** parmi les télétravailleurs, néanmoins on observe un certain rajeunissement des télétravailleurs puisque en 2022, **35% des télétravailleurs ont entre 18 et 34 ans vs 29%** en 2021 et **27%** en 2020.

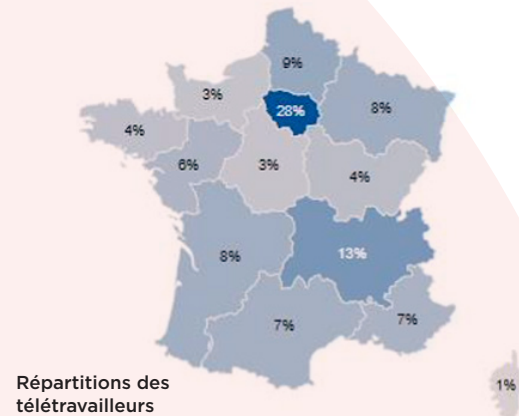
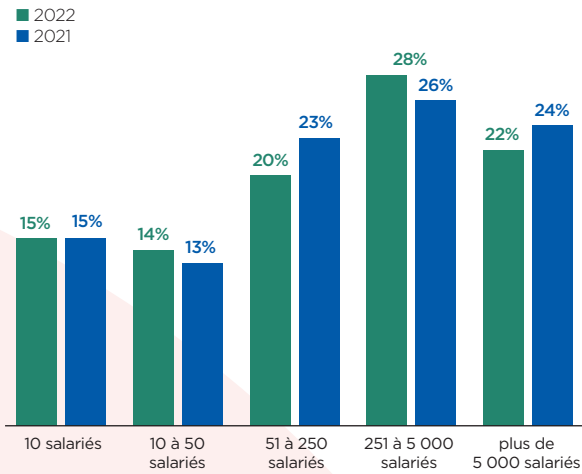
A contrario, **24% des télétravailleurs ont plus de 50 ans** contre **28%** en 2021 et **34%** en 2020.

Méthodologie

Étude réalisée auprès d'un échantillon de 500 français actifs ayant vécu le télétravail en 2022, et âgés de 18 ans et +, représentatif des actifs en emploi (source INSEE 2017), Échantillon constitué selon la méthode des quotas, au regard des critères d'âge, de sexe, de catégorie socioprofessionnelle et de régions.

● **Sondage réalisé en ligne du 31 août au 10 septembre 2022**

Taille de l'entreprise



> Le télétravail : une pratique qui concerne toutes les tailles d'entreprise...

50% des personnes en télétravail sont issues d'une entreprise de plus de **250 personnes**, contrairement aux CSP on retrouve des télétravailleurs dans toutes les tailles d'entreprises.

28% des télétravailleurs résident en région parisienne en 2022

29% en 2021

27% en 2020

La surface du logement des télétravailleurs interrogés est de 95 m² en moyenne, supérieure à la moyenne nationale (91 m² en 2013, source INSEE) certainement liée au fait que la catégorie des cadres pratique davantage le télétravail ainsi qu'à la tranche d'âge des 25-49 ans.

La pratique du télétravail avant vs après la crise sanitaire

> Avant la crise sanitaire, 50% des répondants ne pratiquaient pas le télétravail

Parmi les personnes ayant fait du télétravail en 2022, **57%** disent que leur pratique du télétravail a augmenté par rapport à l'avant crise sanitaire. Ils étaient **64%** en 2021

57%

22% disent que leur pratique est restée stable vs **21%** en 2021

22%

21% disent que leur pratique a diminué vs **15%** en 2021

21%

Si en 2022 la progression du télétravail n'est plus aussi évidente par rapport aux 2 années avec confinement, depuis 2021, le télétravail s'est stabilisé et généralisé et s'accompagne d'une plus grande souplesse.

> En 2022, pour :

65% des répondants le télétravail est possible avec de la souplesse (choix des jours, du nombre de jours,...) vs **59%** en 2021 et **23%** en 2020

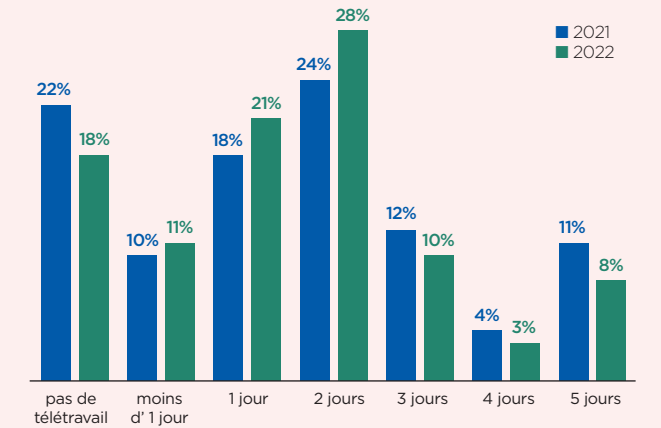
22% les jours de télétravail sont imposés

10% pas de télétravail autorisé ou très exceptionnellement dans leur entreprise vs **14%** en 2021

> Le rythme moyen du télétravail en baisse

Le rythme de travail le plus répandu est de 2 jours par semaine, une moyenne par semaine en baisse vs les 2 années avec confinement même si parmi les personnes ayant fait du télétravail en 2022, **49%** le pratiquent au moins 2 jours par semaine (ils étaient **51%** en 2021).

En ce moment, (septembre 2022), à quel rythme travaillez-vous ? par semaine



La fréquence par semaine du télétravail est plus importante chez les plus âgés : **35% des 50/64 ans** télétravaillent au moins 3 jours par semaine contre **18% des moins de 50 ans**.

> Une pratique qui compte de + en + d'adeptes...

90% des actifs concernés contre **84%** en 2021, déclarent apprécier la pratique du télétravail.

Un sentiment qui concerne davantage les plus âgés puisque **91% des + de 34 ans** apprécient le télétravail contre **85%** chez les 25-34 ans.

.... parce qu'il facilite l'équilibre vie perso/vie pro

Pour **68%** des actifs qui apprécient le télétravail, c'est parce qu'il facilite l'équilibre entre la vie personnelle et la vie professionnelle. Un avantage que **70% des 25-49 ans** plébiscitent contre **60%** des plus de 50 ans.

Parmi les **10%** qui n'apprécient pas la pratique du télétravail :

38% disent qu'il est difficile de travailler à la maison

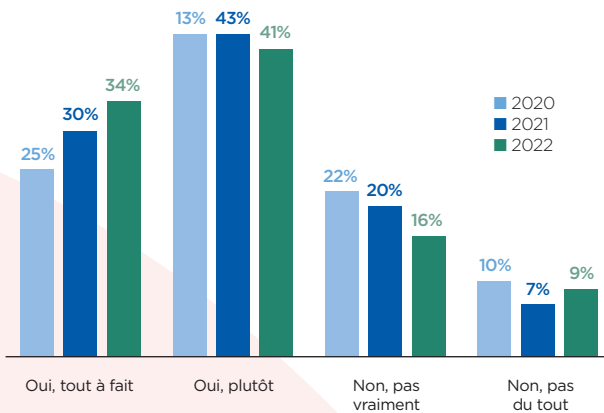
22% estiment qu'il est difficile de se concentrer sur le travail

20% estiment qu'il est difficile de se retrouver seul sans pouvoir échanger facilement avec ses collègues et managers (vs **36%** en 2021)

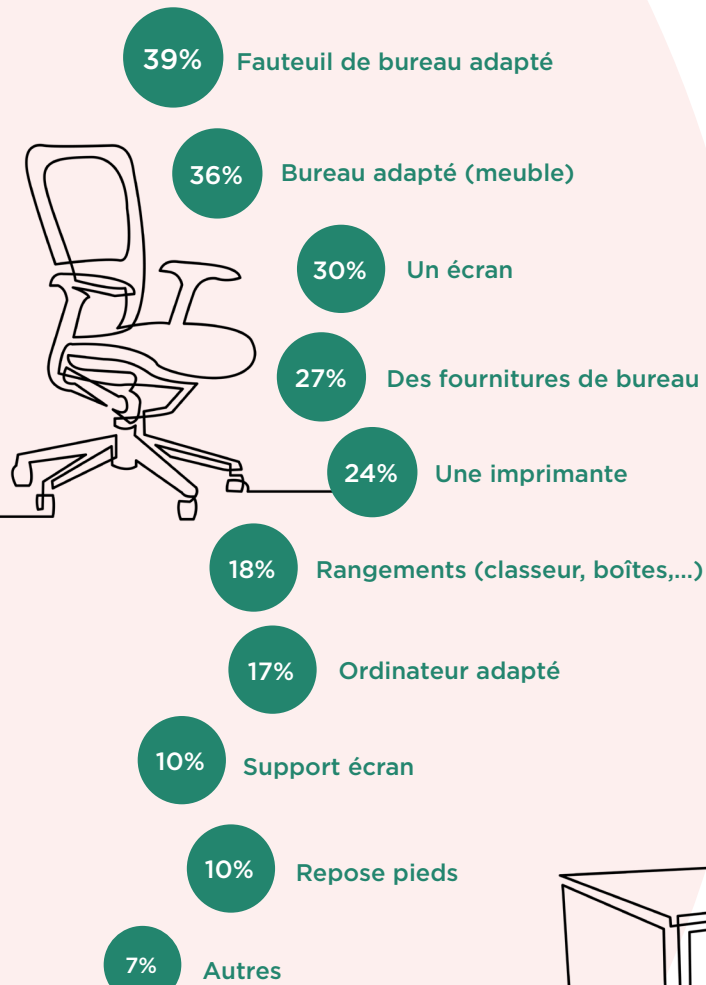


Confort et environnement de travail

Pensez-vous être bien installé pour travailler depuis votre domicile en télétravail ?



Les équipements achetés par les télétravailleurs



> Le salon reste la pièce de prédilection pour télétravailler

45% des télétravailleurs s'y installent, mais le bureau est utilisé par davantage de télétravailleurs que les années précédentes **40%** en 2022 vs **37%** en 2021 et **36%** en 2020.

> Les différences hommes-femmes diminuent légèrement

En 2022 : **46%** des femmes disent s'installer dans le salon (vs 44% des hommes)

En 2021 : elles étaient **50%** contre **39%** d'hommes installés dans le salon

Les jeunes sont plus nombreux à s'installer dans la chambre, **15%** des 25-34 ans contre **8%** des plus de 50 ans.

> Les conditions de travail à la maison s'améliorent petit à petit...

En 2022 : **75%** des télétravailleurs interrogés disent être bien installés à leur domicile, vs **73%** en 2021 et **68%** en 2020.

Une progression qui a profité aux femmes puisqu'en 2022, **78%** des hommes et **72%** des femmes disent être bien installés, alors que **l'écart entre les 2 étaient de 15 points** en 2021.

... en raison d'un investissement dans les « essentiels »

Si en 2020, **80%** des télétravailleurs interrogés déclaraient manquer d'équipement en télétravail, ils ne sont plus que **70%** en 2022 vs **76%** en 2021.

36% des télétravailleurs interrogés ont acheté eux-mêmes du matériel pour le télétravail. **39%** d'entre eux ont acheté un fauteuil de bureau adapté et **36%** un bureau adapté.

> Mais le confort fait encore défaut à beaucoup de télétravailleurs

Les femmes sont **75%** à dire qu'il leur manque des éléments pour bien travailler à la maison contre **65%** des hommes.

80% des 25-34 ans disent aussi manquer d'éléments contre **67%** des plus de 50 ans.

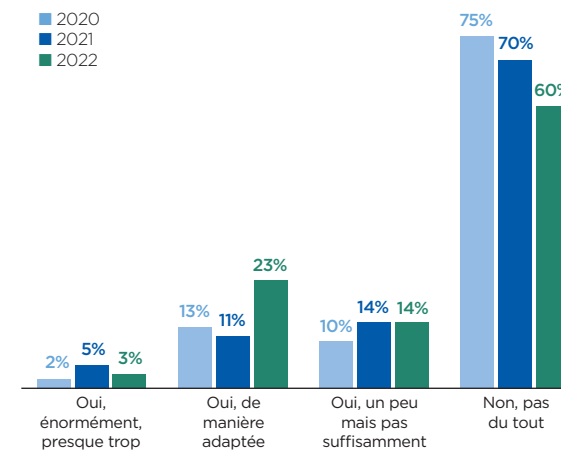
Si la chaise de bureau faisait défaut à plus de **40%** des télétravailleurs en 2020 et 2021, il semblerait qu'ils se soient équipés puisqu'aujourd'hui la chaise de bureau manque à **27%** des télétravailleurs, tout comme le 2^{ème} écran.

> Des entreprises qui participent davantage à l'aménagement des postes de travail de leurs collaborateurs

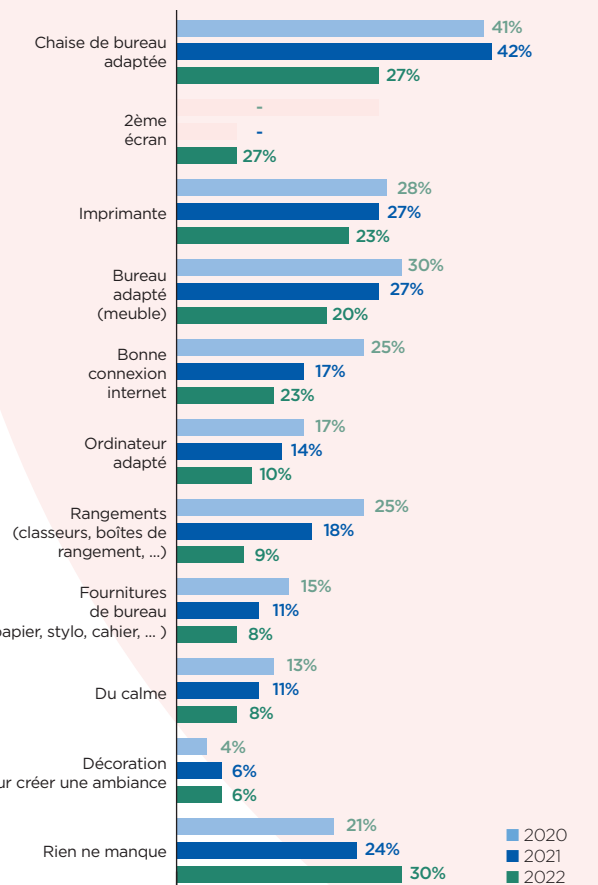
En 2022, **40%** des télétravailleurs ont été aidés alors qu'ils étaient **30%** en 2021 et **25%** en 2020.

À noter que la part de télétravailleurs aidés n'est pas proportionnelle à la taille de l'entreprise. Il n'y a pas de taux plus ou moins élevé selon la taille de l'entreprise.

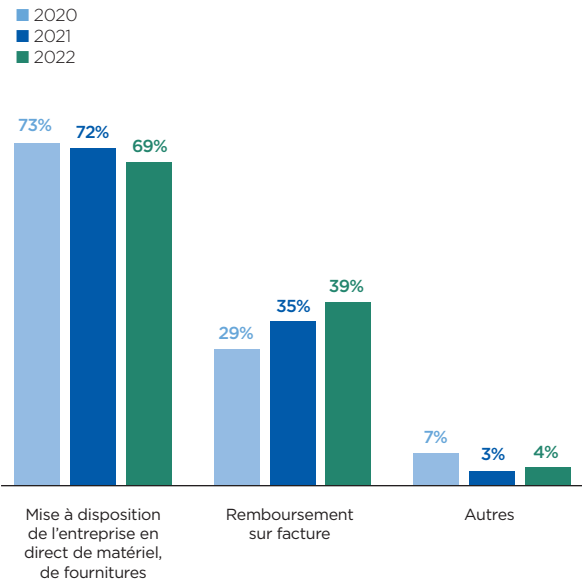
Votre entreprise vous a-t-elle aidé à aménager votre poste de travail à la maison ?



Quels éléments vous manquent quand vous êtes en télétravail ?



Votre entreprise vous a-t-elle aidé ?



➤ La mise à disposition de matériel directement par l'entreprise reste privilégiée même si la proportion des remboursements sur facture s'accroît au fil des ans

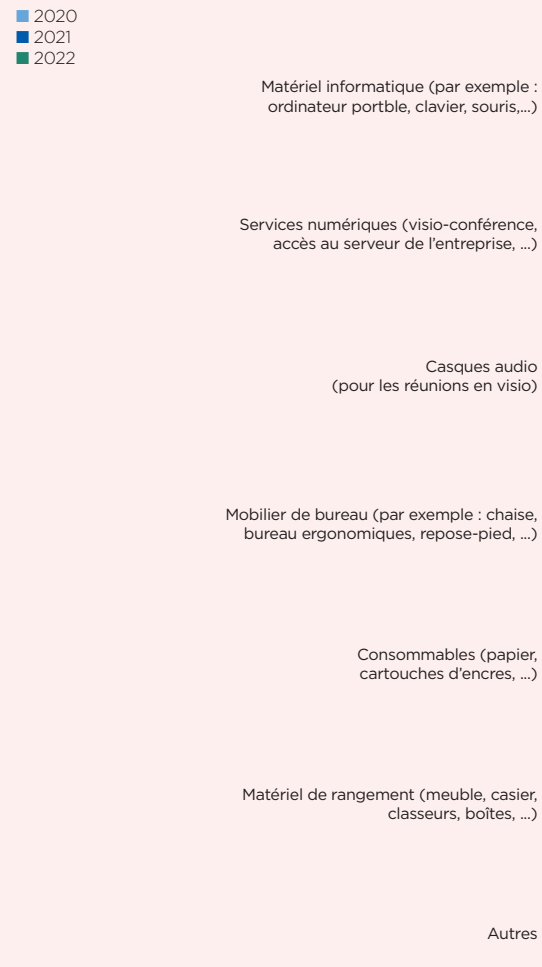
On note en effet un léger changement des pratiques des entreprises pour l'équipement des télétravailleurs, puisque de moins en moins d'entreprises optent pour la mise à disposition de matériel et de fournitures et de plus en plus privilégient le remboursement sur facture.

À l'image des années précédentes, les entreprises équipent principalement leurs collaborateurs avec du matériel informatique, des services numériques, des casques audio.



Quelle aide concrète vous a apportée l'entreprise ?

Base : 200 salariés par leur entreprise



Les nouvelles organisations de bureaux

➤ Les entreprises de plus de 5000 personnes davantage concernées

30% des télétravailleurs interrogés ont vécu une réorganisation des bureaux à la suite de la crise sanitaire.

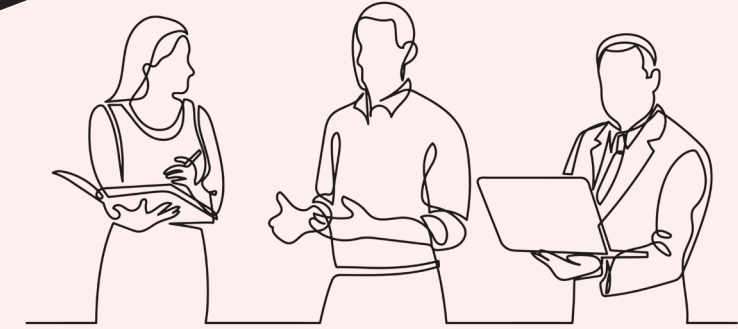
Les salariés dans les grosses entreprises sont davantage concernés : **40%** des télétravailleurs issus d'entreprise de plus de 5 000 personnes contre **20%** de ceux issus d'entreprises de moins de 50 salariés.

La mise en place des bureaux partagés/flexoffice a principalement concerné les télétravailleurs dans les grosses entreprises.

➤ Des nouvelles organisations qui séduisent 2/3 des télétravailleurs concernés

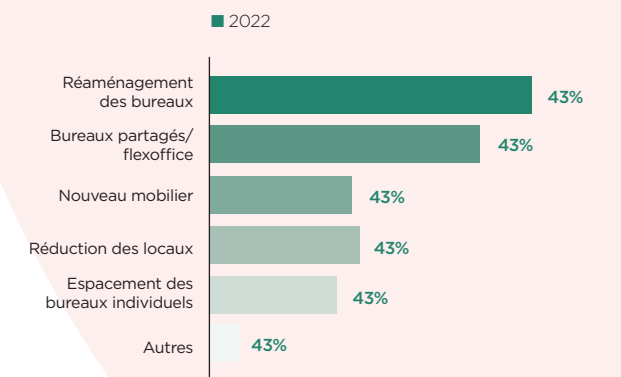
Environ **2/3 des télétravailleurs** ayant vécu un changement d'organisation considèrent que cela améliore la qualité de vie au travail, notamment grâce au gain d'espace (**16%**), à plus de liberté (**12%**), plus de calme et un confort plus important (**9%**).

Les moins enthousiastes face à la réorganisation des bureaux, regrettent le manque d'espace (**23%**) et de convivialité (**20%**).



Quels types de réorganisation des bureaux a été mise en place par votre entreprise ?

Réponses effectives : 147



Télétravail et productivité

➤ Plus d'1 télétravailleur sur 2 se dit plus productif quand il mixe présentiel et distanciel

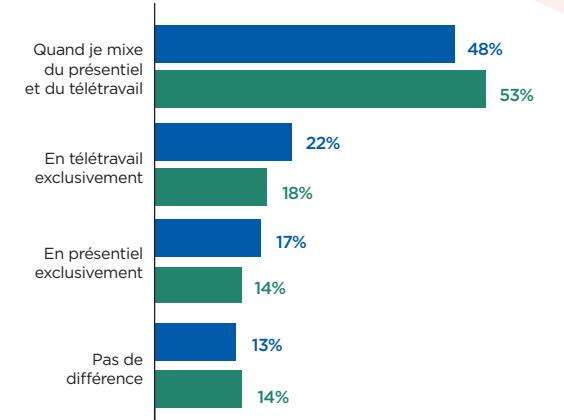
Plus d'un télétravailleur sur 2, estime être plus productif quand il mixe présentiel et télétravail, en progression depuis 2021 (**48%**).

Le sentiment de productivité en mode exclusif, en présentiel ou en télétravail, est **en recul par rapport à 2021**.

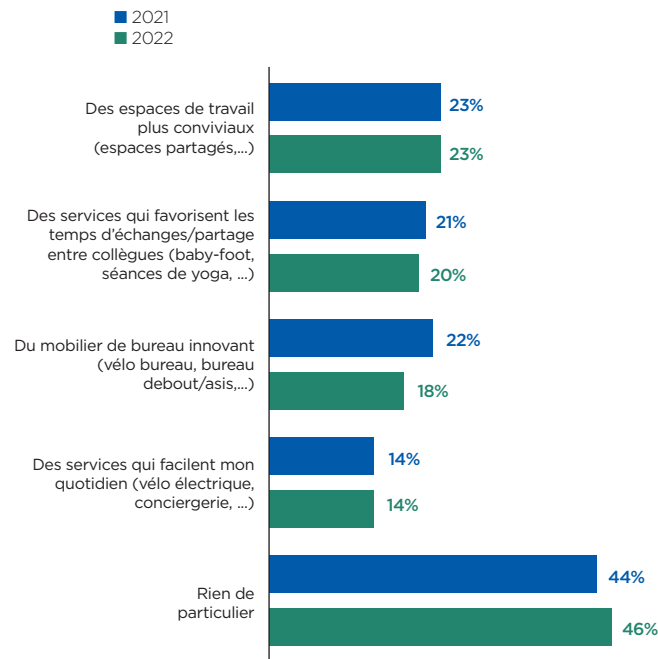
Environ **20% des moins de 35 ans** se sentent plus productifs en présentiel exclusif contre **8% des plus de 50 ans**.

Pensez-vous être plus productif ?

■ 2021
■ 2022



Qu'attendez-vous de votre entreprise pour améliorer votre environnement de travail en PRÉSENTIEL ?



➤ La qualité de vie au travail avant et après la crise

En termes de qualité de vie au travail, **60% des télétravailleurs** interrogés préfèrent le monde d'après la crise sanitaire, principalement pour

- 45%** le télétravail
 - 21%** plus de souplesse, de flexibilité et d'autonomie
 - 13%** l'équilibre vie pro/vie perso
 - 10%** moins de déplacements (gain de temps, moins de fatigue, plus écologique...)
- Ceux qui préfèrent « le monde d'avant » regrettent
- 21%** La convivialité
 - 11%** Moins de contraintes/restrictions
 - 10%** Moins de stress, ambiance plus détendue

On note que les attentes en matière d'améliorations de l'environnement de travail en présentiel portent sur la convivialité des espaces partagés, les services qui favorisent des échanges et du mobilier innovant. Ces attentes s'expriment davantage chez les télétravailleurs issus de grosses entreprises, **63%** des télétravailleurs issus d'entreprise de moins de 10 salariés n'attendent rien de particulier contre **44%** des télétravailleurs issus d'entreprises de plus de 250 salariés. Les jeunes sont eux plus en attente d'amélioration puisque **1/3** des - de 35 ans n'attendent rien contre **60%** des plus de 50 ans.

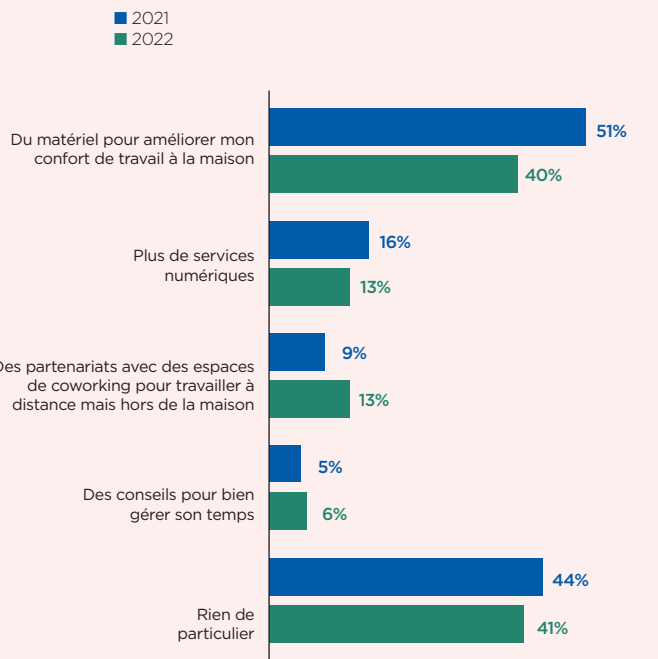
➤ Les jeunes et les télétravailleurs issus des grosses entreprises sont ceux qui semblent être les plus exigeants vis-à-vis de leurs entreprises en matière d'amélioration de l'environnement de travail.

49% des télétravailleurs dans les entreprises de moins de 10 salariés n'attendent rien de particulier contre **38%** de ceux issus d'entreprise de + de 250 salariés. **30%** des moins de 35 ans n'attendent rien contre **56%** des plus de 50 ans

Même si elles restent importantes, les attentes en termes de matériel ont nettement diminué, **40%** en 2022 contre **51%** en 2021. Cela peut notamment s'expliquer par le fait que davantage d'entreprises ont aidé les télétravailleurs à aménager leur poste de travail à la maison en 2022 par rapport à 2021.

En revanche, cette année, les télétravailleurs sont davantage en attente d'accès à des espaces de coworking avec **13%** en 2022 contre **9%** en 2021.

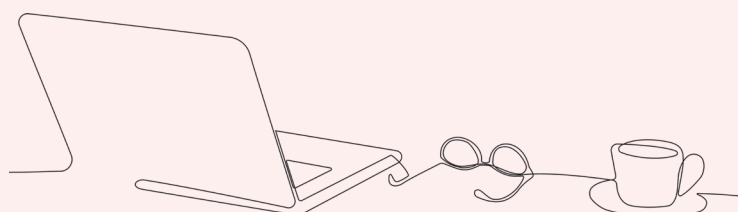
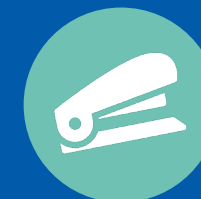
Qu'attendez-vous de votre entreprise pour améliorer votre environnement de travail en DISTANCIEL ?



A PROPOS DE JPG

JPG, spécialiste français du mobilier et de l'équipement pour les espaces professionnels, propose depuis 45 ans des solutions complètes pour répondre aux besoins des entreprises de toutes tailles. Filiale du groupe RAJA depuis octobre 2019, JPG propose une offre très large de 40 000 produits et livre rapidement partout en France. Avec près de 400 collaboratrices et collaborateurs au service de 120 000 clients, JPG a réalisé un chiffre d'affaires de 123M€ en 2021.

www.jpg.fr





En résumé...

CONTACT PRESSE

Fanny Bezol
01 73 01 99 41
fbezol@les-influenceurs.com

enquête online réalisée du 31 août au 10 septembre 2022
Inkidata - JFG

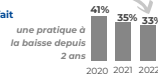
#

Le télétravail en 2022



Qui sont les télétravailleurs en 2022 ?

En 2022, **33%** des actifs ont fait du télétravail



37% sont des cadres ou professions intellectuelles supérieures
alors qu'ils représentent 18 % des actifs

31% sont issus des professions intermédiaires
alors qu'ils concernent 26 % des actifs

21% sont des employés
alors qu'ils représentent 28 % des actifs

3% sont des ouvriers
alors qu'ils représentent 20 % des actifs

Comment évolue le télétravail depuis la crise sanitaire ?

Une pratique du télétravail plus fréquente

En 2022, 57 % des personnes qui pratiquent le télétravail disent que cette pratique a augmenté par rapport à la période d'avant-crise sanitaire, 22 % disent qu'elle est restée stable et 21 % qu'elle a diminué.



Les jeunes plus adeptes du télétravail que leurs aînés

Les 25-34 ans représentent 27 % des actifs qui pratiquent le télétravail (alors qu'ils représentent 22 % de la population active), et les 50-64 ans représentent 23% des actifs qui pratiquent le télétravail alors qu'ils représentent 29 % de la population active.



Mais les jeunes ont une durée de télétravail par semaine plus faible. Parmi les télétravailleurs, 35 % des plus de 50 ans télétravaillent au moins 3 jours par semaine contre 18 % des moins de 50 ans.



65% des personnes interrogées indiquent que le télétravail est possible dans leur entreprise avec de la souplesse (vs 59% en 2021 et 23% en 2020)



Des télétravailleurs mieux installés

75% des actifs qui ont pratiqué le télétravail en 2022 estiment être bien installés pour travailler depuis leur domicile

ils étaient **73%** en 2021 et **68%** en 2020



avec des différences selon les profils
Les femmes sont 72 % à dire être bien installées contre 78 % des hommes mais cet écart s'est réduit entre 2021 et 2022. Les plus âgés pensent davantage être bien installés (82 % des 50-64 ans contre 70 % des 25-34 ans)

Le salon, reste la pièce de prédilection pour le télétravail

45% installés dans le SALON pour télétravailler

40% installés dans le BUREAU pour télétravailler

et certains télétravailleurs se sont équipés

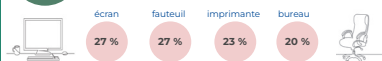
36% ont acheté du matériel pour télétravailler

fauteuil de bureau
bureau
écran



mais ils ont encore besoin d'équipements

70% des actifs qui ont pratiqué le télétravail en 2022 estiment qu'il leur manque des équipements quand ils sont en télétravail vs 76% en 2021 et 80% en 2020



90% des actifs qui ont pratiqué le télétravail en 2022 ont apprécié la pratique du télétravail

ils étaient **84%** en 2021

68% des télétravailleurs apprécient le télétravail car il facilite l'équilibre vie personnelle - vie professionnelle

Comment les entreprises s'adaptent-elles au mode hybride ?

Elles accompagnent les collaborateurs avec des aides concrètes

En 2022, **40%** des télétravailleurs interrogés ont reçu une aide de leur entreprise concernant leur équipement de bureau à la maison vs 30 % en 2021 et 25 % en 2020



et aménagent leurs locaux

Pour 30 % des personnes qui ont fait du télétravail en 2022, leur entreprise a revu l'organisation des bureaux. Cela concerne plus fortement les grandes entreprises



67% des télétravailleurs concernés par un réaménagement des bureaux au sein de leur entreprise estiment que cela améliore la qualité de vie au travail

53% des personnes interrogées estiment être plus productives quand elles mixent télétravail et présentiel en entreprise

Enquête online réalisée du 31 août au 10 septembre 2022 auprès d'un échantillon représentatif d'actifs en emploi en France. Analyse basée sur les réponses des 500 répondants ayant connu au moins une situation de télétravail en 2022.